

Ocena jakości kształcenia

Studencka ocena realizacji zajęć
przeprowadzona po semestrze zimowym
i letnim w roku akademickim 2011/2012

- Przedmioty w programie studiów I i II roku studiów I i II stopnia,
- Zajęcia z wychowania fizycznego
- Lektoraty

Kierunki działania na rzecz poprawy
jakości kształcenia

Wystąpienie Prorektora ds. Dydaktyki
Prof. dr hab. Bogdana Klepackiego

1

Ocena objęta semestr zimowy i letni w roku akademickim 2011/2012:

Ocenie poddano:

wszystkie przedmioty zawarte w programie studiów (wykłady i ćwiczenia) zrealizowane na I i II roku studiów I i II stopnia, stacjonarnych i niestacjonarnych – umieszczone w kartach przebiegu studiów w wirtualnym dziekanacie (HMS)

-**1636** przedmiotów, **151 554** ankiety;

zajęcia z języków obcych – wszystkie języki i poziomy: angielski, niemiecki, francuski, rosyjski oraz łaciński)

-**54** pracowników SPNJO, **8598** ankiet;

zajęcia z wychowania fizycznego – wszystkie grupy

-**19** pracowników SWFiS, **4802** ankiety.

W ocenie nie uwzględniono odpowiedzi studentów nie biorących udziału w zajęciach.

Ankiety wypełniane były w terminach **30 I – 20 IV** po semestrze zimowym

oraz **20 VI – 30 X** po semestrze letnim.

Przedmioty w programie I roku studiów I i II stopnia,

1485 przedmiotów realizowanych w formie wykładów,

- średnia ocena wszystkich wykładów (dla pyt. 6) – **4,09**

2010/11 – **4,05**

2009/10 – **4,07**

1062 przedmiotów realizowanych w formie ćwiczeń,

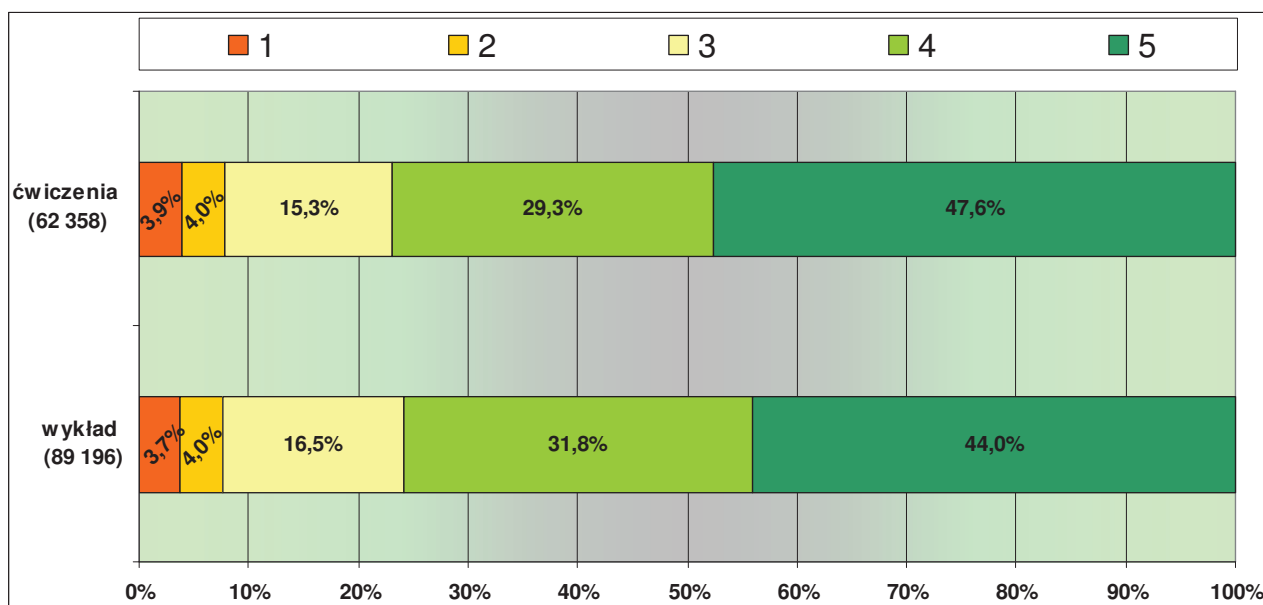
- średnia ocena wszystkich ćwiczeń (dla pyt. 6) – **4,13**

2010/11 – **4,08**

2009/10 – **4,11**

3/48

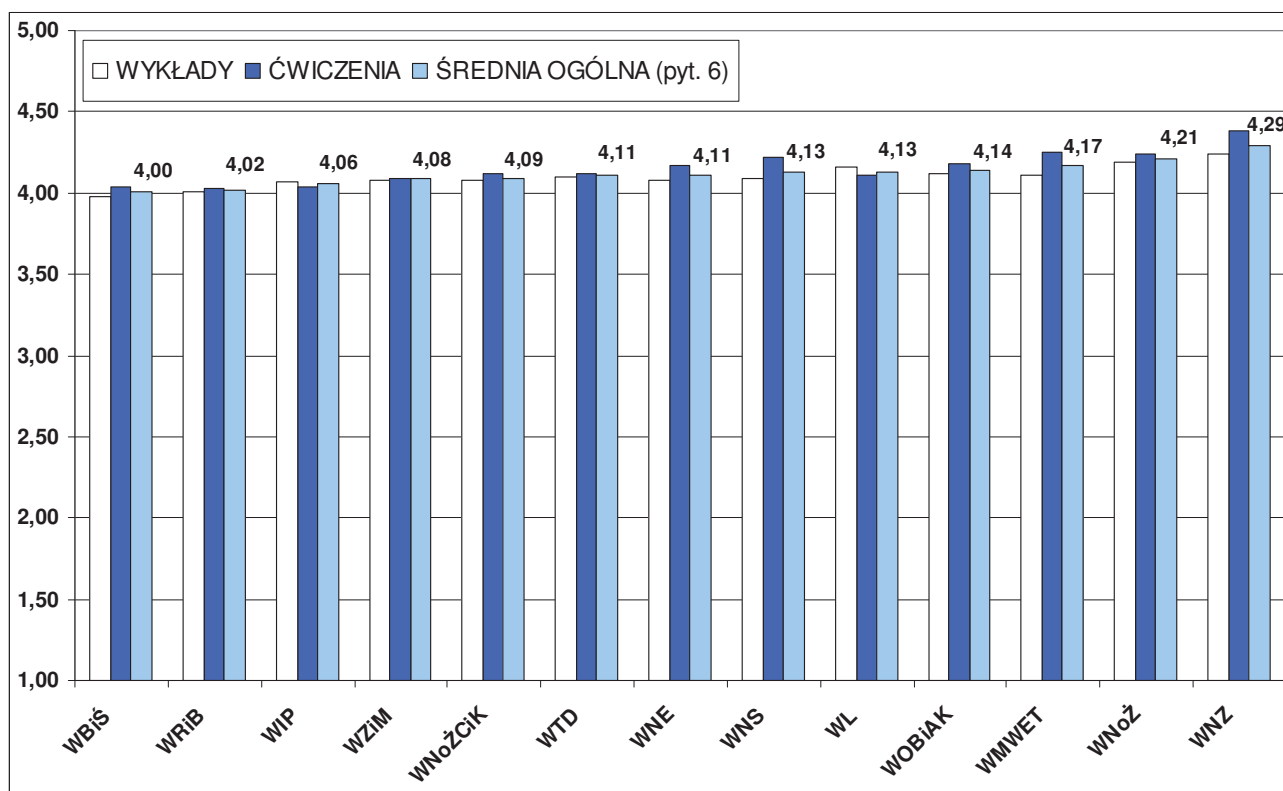
Wykres 1. Udział poszczególnych ocen dotyczących jakości kształcenia, na podstawie pytania 6 - Jak ogólnie oceniasz poziom prowadzenia zajęć?



- 76,9% studentów ocenia poziom prowadzenia ćwiczeń na 4 i więcej
- 7,9% studentów ocenia poziom prowadzenia ćwiczeń na 2 i mniej
- 75,8% studentów ocenia poziom prowadzenia wykładów na 4 i więcej
- 7,7% studentów ocenia poziom prowadzenia wykładów na 2 i mniej

4/48

Wykres 2. Średnia ocena zajęć realizowanych przez prowadzących zatrudnionych na poszczególnych wydziałach (dla pyt. 6).



5/48

Tab. 1. Średnia ocena przedmiotów zrealizowanych na wydziałach /dla pytania 6. - Jak ogólnie oceniasz poziom prowadzenia zajęć/.

Wydział	Wykłady	Ćwiczenia
WRiB	4,06	4,08
WMWET	4,16	4,39
WL ***	4,16	4,10
GP (16,0%)	4,08	4,21
WOBiAK ***	4,07	4,21
BIOT (21,5%)	3,98	4,09
WBiŚ ***	4,03	4,08
oŚ (15,3%)	4,11	4,15
WTD	3,95	3,98

Wydział	Wykłady	Ćwiczenia
WNZ	4,23	4,26
WNE ***	4,07	4,17
TiR (12,3%)	3,95	4,12
WNoŻ ***	4,01	3,97
TOW (11,5%)	4,14	4,05
WNoŻCiK	4,09	4,17
WIP	4,09	4,10
WNS	4,18	4,25
WZiM	4,09	4,10

*** oceny wydziałów zawierają w sobie oceny dotychczasowych studiów międzywydziałowych (...%) oznacza udział ankiet danego kierunku we wszystkich ankietach wydziału.

6/48

Tab. 2. Zestawienie średnich wyników dotyczących pytania 1.

Proszę odpowiedz jak bardzo zgadzasz się z podanymi niżej stwierdzeniami zaznaczając swoją ocenę w skali 1-5 – średnie oceny wykładów i ćwiczeń.

	ZAGADNIENIE	wykład	ćwiczenia
1.1	określone na początku zasady zaliczania przedmiotu były konsekwentnie przestrzegane	4,26	4,27
1.2	określony na początku zakres zajęć został w pełni zrealizowany	4,25	4,27
1.3	w czasie zajęć wykorzystywane były nowoczesne środki dydaktyczne (dotyczy wykładów)	4,09	-
1.4	zagadnienia omawiane w trakcie zajęć odnoszone były do przykładów z praktyki	4,16	4,19
1.5	czas na zajęciach był efektywnie wykorzystywany	4,16	4,18
1.6	przedstawiane były najnowsze osiągnięcia w zakresie realizowanego przedmiotu	4,09	4,11
1.7	na zajęciach była możliwość uzyskania odpowiedzi na zadawane pytania	4,21	4,23
1.8	omawiane zagadnienia przedstawiane były w sposób zrozumiały	4,12	4,15
1.9	zajęcia charakteryzowały się właściwym stosunkiem prowadzącego do studentów	4,22	4,23
1.10	studenci byli oceniani obiektywnie	4,21	4,22

7/48

Tab. 3. Zestawienie średnich wyników dotyczących pytania 2.

Wyraż swoją opinię na temat przedmiotu – średnie oceny wykładów i ćwiczeń.

	ZAGADNIENIE	wykład	ćwiczenia
2.1	interesujące/ciekawe	3,99	4,08
2.2	uporządkowane	4,12	4,16
2.3	przedstawiające nowe zagadnienia bez zbędnych powtórzeń z innych przedmiotów	4,11	4,16
2.4	zrozumiałe	4,07	4,11
2.5	odnoszące się do przykładów praktycznych	4,12	4,16
2.6	odnoszące się do najnowszych osiągnięć nauki	4,04	4,07
2.7	zgodne z kierunkiem kształcenia	4,12	4,18
2.8	przydatne w przyszłej pracy zawodowej	3,99	4,08
2.9	prezentowane zagadnienia były związane z tematyką zajęć	4,24	4,27
2.10	dobrze przygotowane	4,22	4,23

8/48

Tab. 4. Średnia ocena wszystkich przedmiotów w zależności od trybu studiów
(dla pyt. 6).

Tryb studiów	Średnia	Liczba ocen
stacjonarne	4,07	92 299
niestacjonarne wieczorowe	4,13	3 731
niestacjonarne zaoczne	4,15	55 524
		151 554

Tab. 5. Średnia ocena wszystkich przedmiotów w zależności od poziomu studiów
(dla pyt. 6)

Poziom studiów	Średnia	Liczba ocen
1 stopień - inżynierskie	4,08	70 706
1 stopień - licencjackie	4,14	34 825
2 stopień - magisterskie	4,10	43 427
jednolite magisterskie	4,25	2 596
		151 554

9/48

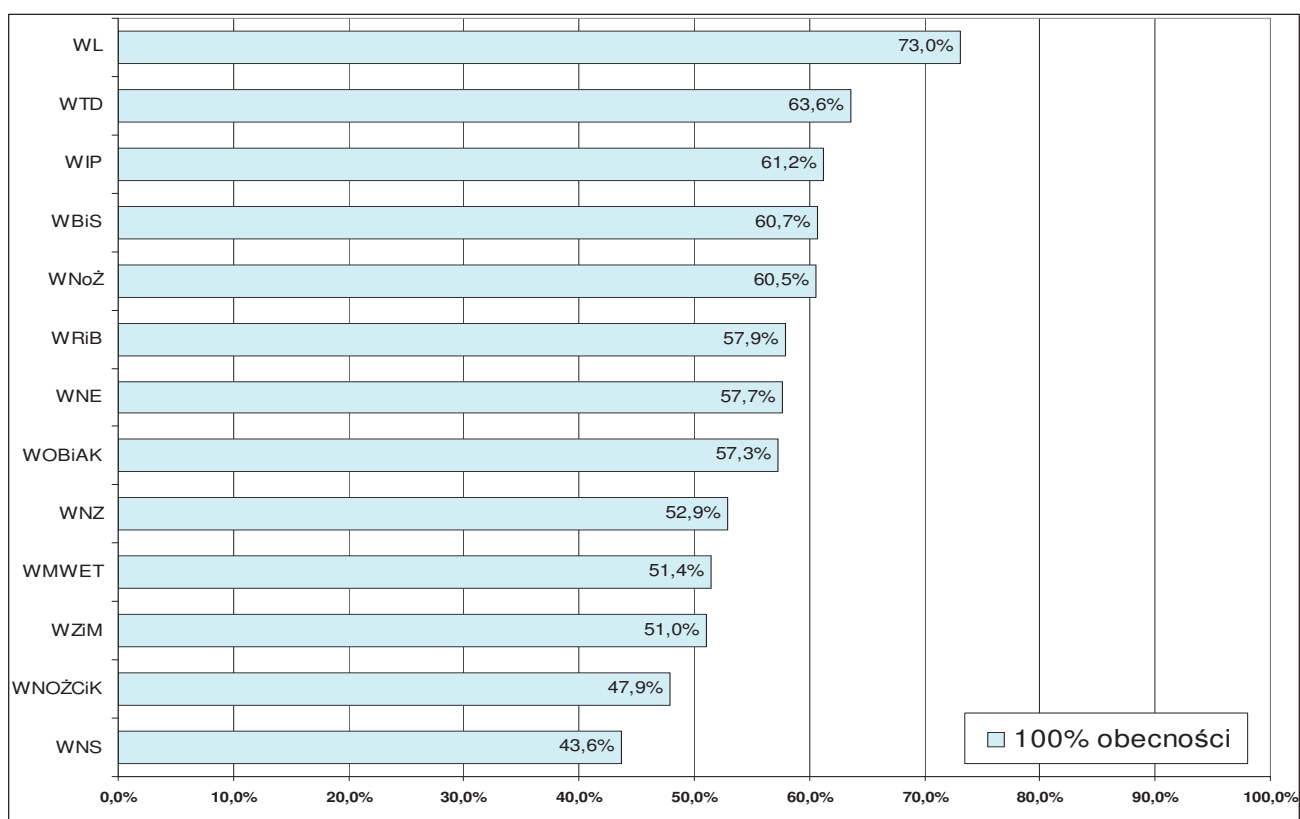
Tab. 6. Średnia ocena wszystkich przedmiotów w zależności od oceny uzyskanej
z zaliczenia tych przedmiotów (dla pyt. 6).

Ocena uzyskana z zaliczenia przedmiotu	Średnia	Liczba ocen
2,0	3,55	3 639
3,0	4,06	33 509
3,5	4,10	27 827
4,0	4,20	30 871
4,5	4,20	18 394
5,0	4,19	23 444
jeszcze nie zaliczyłem/am tego przedmiotu	3,86	13 825
		151 554

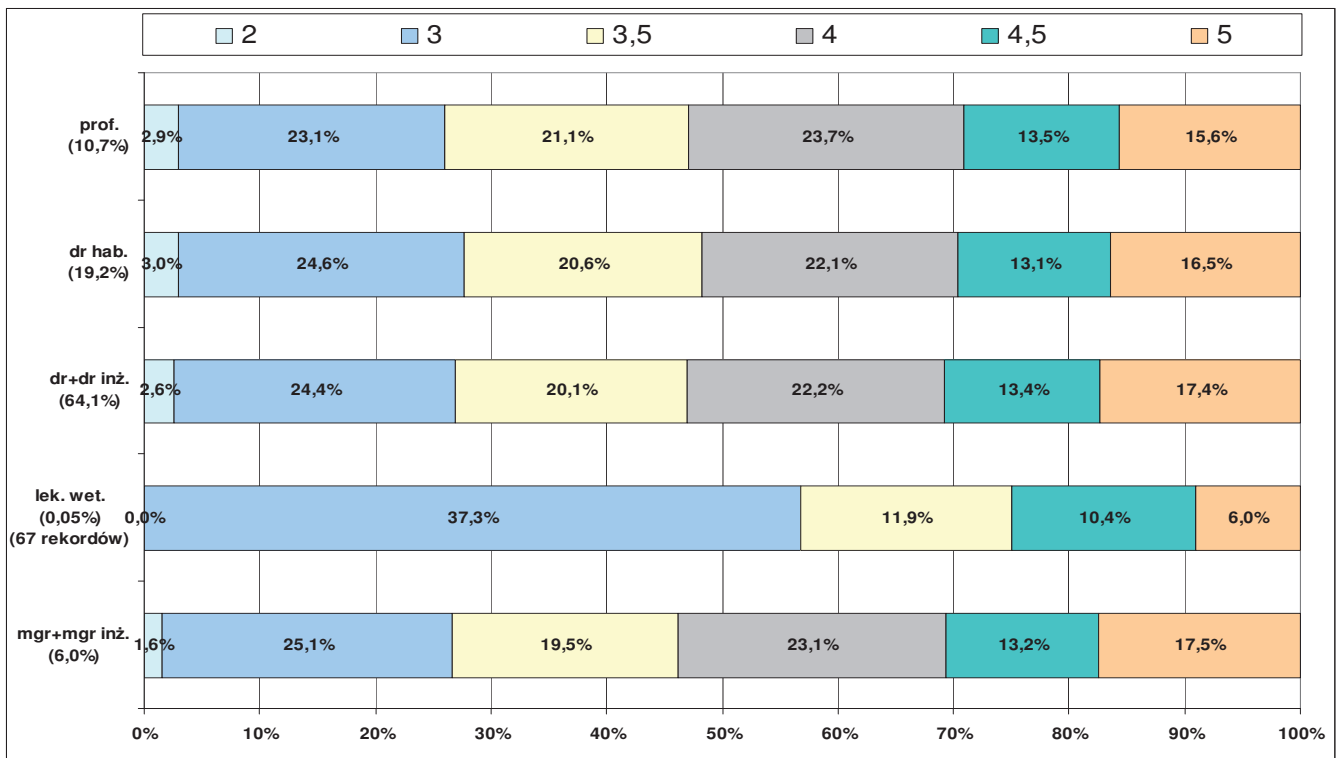
Tab. 7. Średnia ocena wszystkich przedmiotów w zależności od obecności studentów na zajęciach z tych przedmiotów (dla pyt. 6).

Frekwencja studentów na zajęciach	Średnia	Liczba ocen
100% obecności	4,19	87 889
1-3 nieobecności	4,01	53 003
więcej niż 3 nieobecności	3,80	10 662
		151 554

Wykres 3. Deklarowana przez studentów 100% frekwencja we wszystkich zajęciach realizowanych na wydziale.

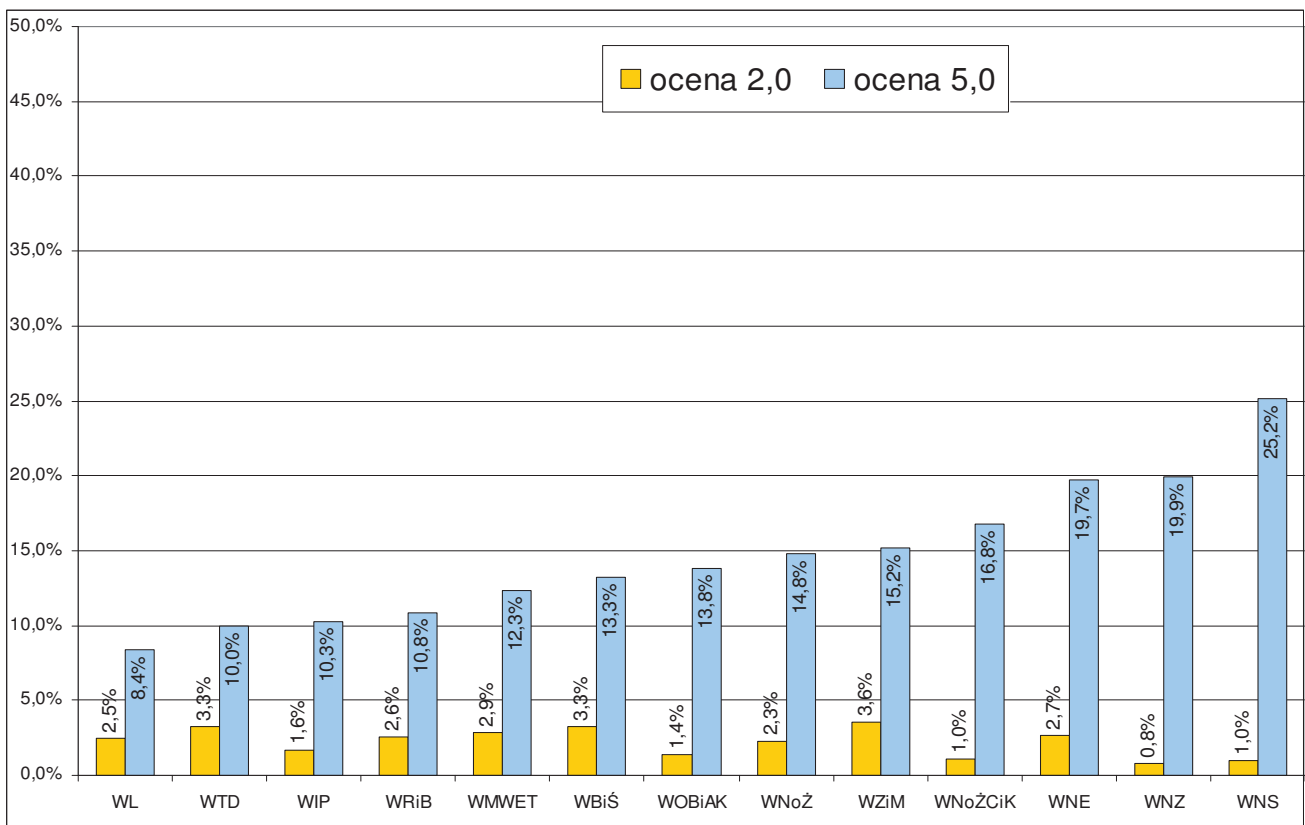


Wykres 4. % udział ocen wystawianych przez nauczycieli o określonych tytułach/stopniach naukowych.

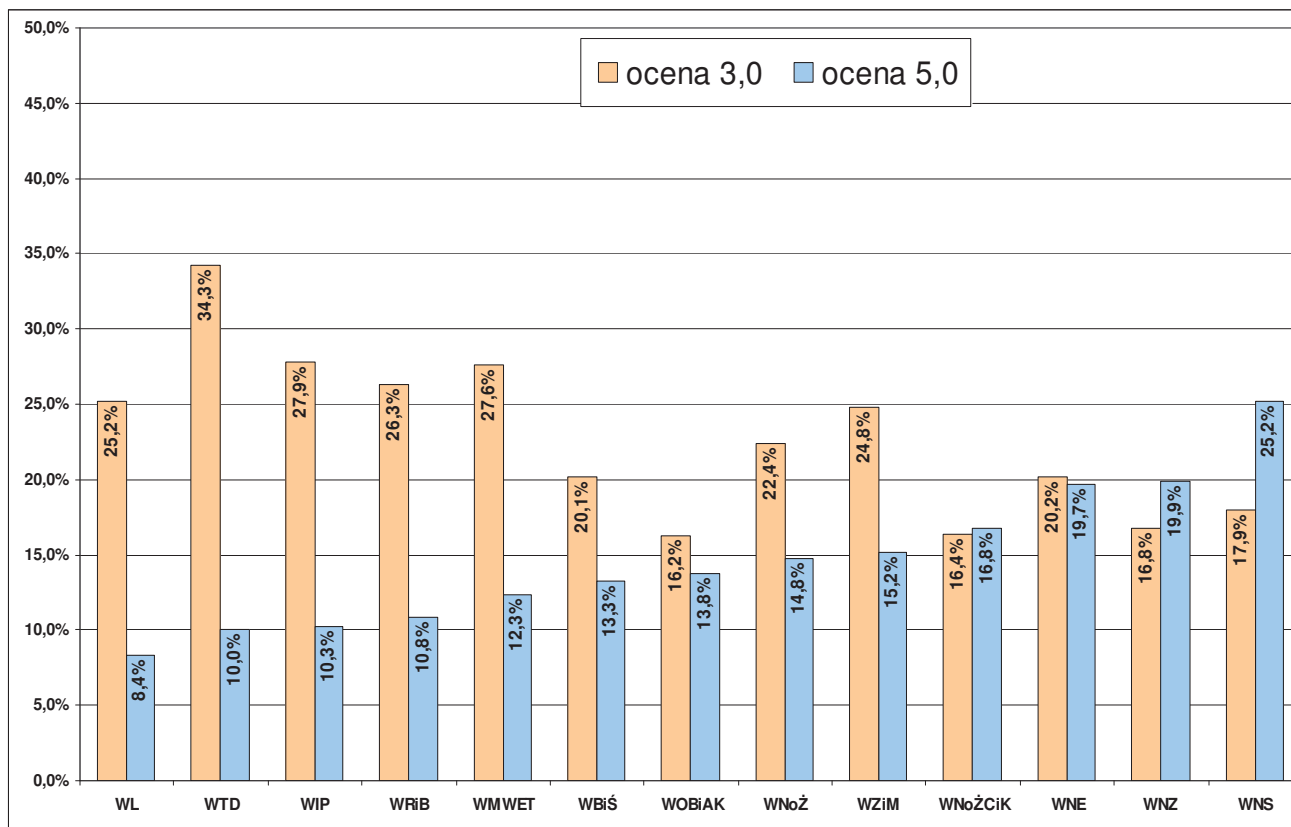


% podany przy tytule/stopniu naukowym mówi o udziale danego tytułu/stopnia w ogólnej liczbie wyników uzyskanych przez prowadzących

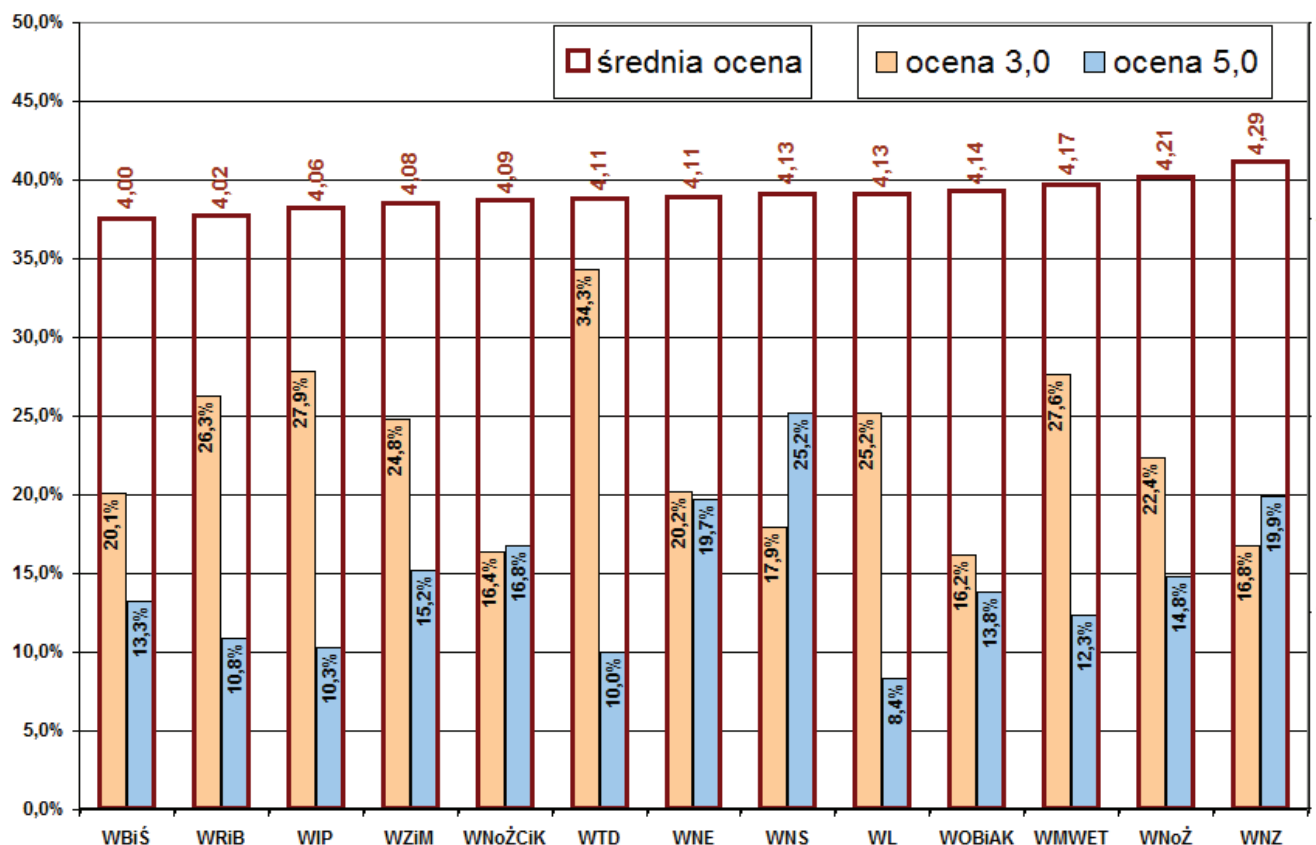
Wykres 5. % udział ocen wystawianych przez nauczycieli zatrudnianych przez wydziały – oceny 3,0 oraz 5,0.



Wykres 6. % udział ocen wystawianych przez nauczycieli zatrudnianych przez wydziały – oceny 3,0 oraz 5,0.



Wykres 7. % udział ocen wystawianych przez nauczycieli zatrudnianych przez wydziały. Kolumna oznaczona konturem zawiera ogólną średnią ocenę wszystkich zajęć realizowanych przez prowadzących zatrudnionych na tych wydziałach).



ZAJĘCIA Z WYCHOWANIA FIZYCZNEGO,

Ocena dotyczy studiów stacjonarnych i niestacjonarnych (wieczorowych).

Ankiety przeprowadzono w dniach **30 I – 20 IV** oraz **20 VI – 30 X**.

W badaniu oceniono zajęcia prowadzone przez wszystkich **17** pracowników SWFiS

Wykorzystano **4802** ankiety z **5057** elektronicznych ankiet wypełnionych przez studentów (przy sporządzaniu zestawienia nie brano pod uwagę wyników osób wskazujących udział w zajęciach na poziomie 0%).

Wyniki uzyskane przez prowadzących kształtowały się w zakresie ocen **4,11 – 4,82**;
średnia ocena prowadzących wyniosła **4,48**

w roku 2010/2011 – **4,49**

w roku 2009/2010 – **4,43**

Każdego prowadzącego w SWFiS oceniło **71 – 348** studentów.

17/48

Stwierdzono bardzo duży udział studentów oceniających prowadzenie zajęć z WF w przedziale 4 i 5 (tab. 1).

Wszystkie uwzględnione w badaniu aspekty jakości kształcenia (efektywność wykorzystania czasu, stosunek prowadzącego do studentów, zaangażowanie prowadzącego, obiektywność oceniania, dostosowanie trudności ćwiczeń do sprawności fizycznej studentów) uzyskały oceny bliskie **4,5** (tab. 2) przy względnym zróżnicowaniu oceny na poszczególnych wydziałach (tab. 4).

Zajęcia oceniano tym wyżej, im :

- bardziej realizowana dyscyplina sportowa zbieżna była z preferencjami studenta (tab. 3),
- wyższa była frekwencja studentów na zajęciach. (tab. 5),
- wyższą ocenę uzyskiwali studenci z zaliczenia (tab. 6).

Ocena zajęć z WF kształtowała się podobnie na studiach stacjonarnych i niestacjonarnych (tab. 8); oraz na studiach inżynierskich, licencjackich i magisterskich jednolitych (tab. 9).

18/48

Tabela 1. Ogólna ocena poziomu prowadzenia zajęć z WF.

Jak ogólnie oceniasz poziom prowadzenia zajęć z WF ?	Liczba odpowiedzi	2011/2012	2010/2011
5	3108	64,7 %	63,7 %
4	1152	24,0 %	25,9 %
3	362	7,5 %	7,1 %
2	81	1,7 %	1,9 %
1	99	2,1 %	1,4 %

Tabela 2. Średnia ocen poszczególnych aspektów prowadzenia zajęć.

Badany aspekt	2011/2012	2010/2011
1.1 czas na zajęciach był efektywnie wykorzystywany	4,60	4,59
1.2 zajęcia charakteryzowały się właściwym stosunkiem prowadzącego do studentów	4,56	4,56
1.3 zajęcia charakteryzowało zaangażowanie prowadzącego w prowadzenie zajęć	4,50	4,51
1.4 studenci byli oceniani obiektywnie	4,55	4,54
1.5 poziom trudności ćwiczeń sportowych był dostosowywany do poziomu sprawności fizycznej studentów	4,49	4,48

19/48

Tabela 3. Zależność oceny przedmiotu od preferencji.

Czy uczestniczyłeś/aś w zajęciach w ramach dyscypliny sportowej zgodnej z Twoimi preferencjami?	Liczba odpowiedzi	% odpowiedzi	Ocena ogólna przedmiotu	Ocena ogólna przedmiotu
			2011/2012	
TAK	4190	87,26	4,55	4,56
NIE	612	12,7	3,95	3,91

20/48

Tabela 4. Średnia ocena zajęć WF z uwzględnieniem uczestnictwa w zajęciach zgodnie z preferencjami (w %).

Wydział	2011/12 zgodność preferencji		średnia ocena	średnia ocena 2010/11	Wydział	2011/12 zgodność preferencji		średnia ocena	średnia ocena 2010/11
	NIE	TAK	2011/12			NIE	TAK	2011/12	
WRiB	13%	87%	4,43	4,56	WNZ	17%	83%	4,53	4,54
WMWET	10%	90%	4,44	4,47	WNE	12%	88%	4,42	4,57
WL	14%	86%	4,56	4,40	WNoŻ	17%	83%	4,48	4,55
WOBiAK	12%	88%	4,50	4,56	WNoŻCiK	13%	87%	4,52	4,33
WBIŚ	12%	88%	4,50	4,44	WIP	16%	84%	4,50	4,55
WTD	16%	84%	4,40	4,46	WNS	10%	90%	4,40	4,48
					WZIM	9%	91%	4,52	4,42

21/48

Tabela 5. Zależność oceny przedmiotu od frekwencji studentów na zajęciach.

Frekwencja na zajęciach	Liczba odpowiedzi	% odpowiedzi	Ocena ogólna przedmiotu	Ocena ogólna przedmiotu 2010/2011
			2011/2012	
100% obecności	2053	42,75	4,60	4,63
1-3 nieobecności	2592	53,98	4,42	4,39
więcej niż 3 nieobecności	157	3,27	3,79	3,93
0% (nie uczestniczyłem/am w zajęciach)			-	-

22/48

Tabela 6. Zależność oceny przedmiotu od oceny uzyskanej z zaliczenia WF.

Uzyskana ocena	Liczba odpowiedzi	% odpowiedzi	Ocena ogólna przedmiotu	Ocena ogólna przedmiotu
			2011/2012	2010/2011
5,0	2109	43,9	4,64	4,67
4,5	893	18,6	4,50	4,47
4,0	744	15,5	4,36	4,37
3,5	441	9,2	4,27	4,20
3,0	457	9,5	4,21	4,17
2,0	37	0,8	3,57	3,59
brak zaliczenia z WF w chwili wypełniania ankiety	121	2,5	4,15	4,02

23/48

Tabela 7. Ocena przedmiotu WYCHOWANIE FIZYCZNE w zależności od trybu studiów.

Tryb studiów	Ocena ogólna przedmiotu	Ocena ogólna przedmiotu
	2011/2012	2010/2011
niestacjonarne wieczorowe	4,49	4,52
stacjonarne	4,48	4,48

Tabela 8. Ocena przedmiotu WYCHOWANIE FIZYCZNE w zależności od rodzaj studiów.

Rodzaj studiów	Ocena ogólna przedmiotu	Ocena ogólna przedmiotu
	2011/2012	2010/2011
1 stopień - inżynierskie	4,50	4,50
1 stopień - licencjackie	4,43	4,46
jednolite magisterskie	4,44	4,47

24/48

Badaniom ankietowym poddano :

JĘZYK ANGIELSKI, NIEMIECKI, FRANCUSKI, ROSYJSKI oraz ŁACIŃSKI

Ocena dotyczy studiów stacjonarnych i niestacjonarnych (wieczorowych i zaocznych).

Ankietę przeprowadzono w dniach **30 I – 20 IV** oraz **20 VI – 30 X**.

W badaniu oceniano zajęcia prowadzone przez **54** pracowników SPNJO.

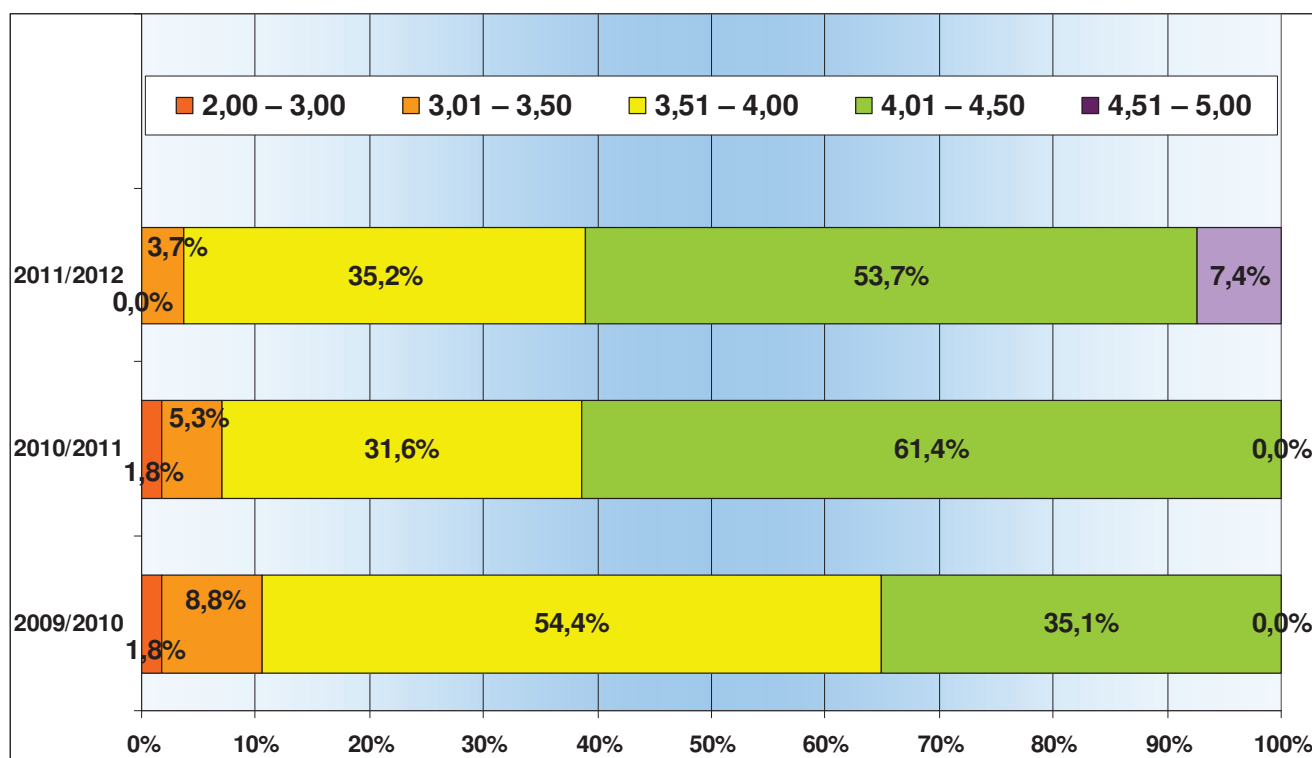
Wykorzystano **8598** ankiet z **9261** elektronicznych ankiet wypełnionych przez studentów (przy sporządzaniu zestawienia nie brano pod uwagę wyników osób wykazujących udział w zajęciach na poziomie 0%).

Wyniki uzyskane przez prowadzących kształtowały się w zakresie ocen: **3,15 – 4,69**;
średnia ocena prowadzących wyniosła: **4,09** (w roku 2010/11 – 4,00)
(w roku 2009/10 – 3,89)

Każdego prowadzącego zajęcia w SPNJO oceniło **18 - 228** studentów.

25/48

Wykres 1. Liczba lektorów ocenionych w poszczególnych zakresach ocen



26/48

Stwierdzono duży udział studentów oceniających prowadzenie zajęć z języków obcych w przedziale 4 i 5.

Wśród aspektów jakości kształcenia uwzględnionych w badaniu najniżej oceniono wykorzystanie pomocy audiowizualnych; najwyższą obiektywność oceniania oraz właściwy stosunek lektora do studentów.

Największą poprawę oceny odnotowano w stosunku do aspektu wykorzystywania pomocy audiowizualnych oraz wprowadzania słownictwa specjalistycznego.

Najwyższe oceny zajęć z języków obcych wystawione były przez studentów informatyki; najniższe przez studentów zootechniki.

Większość studentów SGGW uczestniczy w zajęciach z języka obcego na poziomie B1, a najmniej na poziomie C.

Ocena lektoratu była tym wyższa, im:

- bardziej realizowany lektorat był zbliżony z preferencjami studenta
- lepsza była ocena uzyskana przez studenta
- mniejsza była absencja studentów na zajęciach.

Tabela 1. Ogólna ocena lektoratów na poszczególnych kierunkach.

kierunek studiów	2009/2010	2010/2011	2011/2012
INF	4,53	4,37	4,57
IIE	4,03	4,27	4,44
BIOT	3,52	4,26	4,34
DIET	3,37	3,90	4,26
EKO	3,88	4,17	4,23
TRiL	3,97	4,02	4,21
ZIP	3,93	4,05	4,15
FiR	4,24	4,16	4,14
WET	3,93	3,99	4,14
SOCJ	3,88	3,95	4,11
TEO	-	4,07	4,10
LEŚ	4,00	3,91	4,10
GP	3,93	3,94	4,09
IŚ	3,89	4,05	4,08
WNoŻCiK	3,80	3,94	4,08

kierunek studiów	2009/2010	2010/2011	2011/2012
AK	3,75	4,24	4,07
TOW	3,91	4,09	4,07
ROL	3,87	3,98	4,05
BUD	3,88	4,01	4,04
OŚ	3,85	-	4,03
OGR	3,86	4,07	4,02
ZARZ	3,77	3,81	4,01
PED	3,84	3,87	4,00
LOG	3,99	3,99	3,97
BIOL	3,77	3,92	3,97
TiR	3,90	3,84	3,97
TD	3,92	4,01	3,96
WNoŻ	3,69	3,97	3,93
ZOOT	3,73	3,52	3,85

Tabela 2. Średnia ocen poszczególnych aspektów prowadzenia zajęć.

Badany aspekt prowadzenia zajęć	2009/ 2010	2010/ 2011	2011/2012
2.1. studenci mobilizowani byli do systematycznej nauki	3,75	3,95	4,04
2.2. na zajęciach wykorzystywane były pomoce audiowizualne	3,24	3,57	3,75
2.3. czas na zajęciach był efektywnie wykorzystywany	3,98	4,05	4,15
2.4. omawiane zagadnienia przedstawiane były w sposób zrozumiały	4,15	4,15	4,23
2.5. wprowadzane było słownictwo specjalistyczne tj. właściwe dla danego kierunku studiów (dotyczy tylko grup od poziomu B1)	3,39	3,88	4,04
2.6. studenci byli oceniani obiektywnie	4,27	4,24	4,30
2.7. zajęcia charakteryzowały się właściwym stosunkiem lektora do studentów	4,34	4,30	4,36

W ocenie studentów największej poprawie uległ stopień wykorzystania pomocy audiowizualnych oraz wprowadzanie słownictwa specjalistycznego.

29/48

Tabela 3. Udział studentów w lektoratach na określonych poziomach nauki i wpływ tego czynnika na ocenę lektoratu.

Lp.	Poziom lektoratu	Liczba odpowiedzi	%	Ocena ogólna lektoratu	
				2010/2011	2011/2012
1	A1	1932	22,47	3,84	3,92
2	A2	943	10,97	3,76	3,86
3	B1	3003	34,93	4,08	4,16
4	B2	2150	25,01	4,12	4,24
5	C1	337	3,92	4,12	4,15
6	C2	71	0,83	4,22	4,44
7	A1 (łącznie)	162	1,88	4,02	3,99

30/48

Tabela 4. Zgodność realizacji lektoratu z preferencjami studenta i wpływ tego czynnika na ocenę lektoratu.

Czy uczestniczyłeś/aś w zajęciach językowych zgodnie z Twoimi preferencjami?	Liczba odpowiedzi	%	Ocena ogólna lektoratu	
			2010/2011	2011/2012
NIE	1164	13,54	3,46	3,55
TAK	7434	86,46	4,09	4,18

31/48

Tabela 5. Zgodność realizacji lektoratu z danego języka z preferencjami studenta i wpływ tego czynnika na ocenę lektoratu.

Lp.	LEKTORATY	Liczba studentów	Czy uczestniczyłeś/aś w zajęciach językowych zgodnie z Twoimi preferencjami?			
			TAK		NIE	
			(%)	(ocena)	(%)	(ocena)
1	język angielski	4378	93,4	4,23	6,6	3,57
2	język niemiecki	1030	73,5	4,26	26,5	3,74
3	język francuski	439	71,1	4,08	28,9	3,46
4	język rosyjski	708	80,6	3,97	19,4	3,42
5	język łaciński	162	93,2	4,03	6,8	3,36

32/48

Tabela 6. Ocena uzyskana przez studenta z zaliczenia zakończonego semestru lektoratu i wpływ tego czynnika na ocenę lektoratu.

Uzyskana ocena	Liczba odpowiedzi	%	Ocena ogólna lektoratu	
			2010/2011	2011/2012
5,0	1146	13,33	4,27	4,23
4,5	1233	14,34	4,20	4,29
4,0	2096	24,38	4,10	4,22
3,5	1526	17,75	4,02	4,10
3,0	1991	23,16	3,80	3,95
2,0	163	1,90	3,55	3,39
jeszcze nie zaliczyłem/am minionego semestru lektoratu	443	5,15	3,39	3,46

33/48

Tabela 7. Ocena własnej frekwencji na zajęciach i wpływ tego czynnika na ocenę lektoratu.

Frekwencja na zajęciach	Liczba odpowiedzi	%	Ocena ogólna lektoratu	
			2010/2011	2011/2012
100% obecności	2423	25,63	4,10	4,15
1-3 nieobecności	5534	58,55	4,02	4,10
więcej niż 3 nieobecności	641	6,78	3,53	3,78
0% (nie uczestniczyłem/am w zajęciach)	854	9,04	-	-

34/48

Tabela 8. Ogólna ocena poziomu prowadzenia zajęć z lektoratu.

Ocena lektoratu	Liczba odpowiedzi	%
5	3670	42,68
4	2921	33,97
3	1394	16,21
2	359	4,18
1	254	2,95

35/48

Tabela 9. Ocena ogólna lektoratów w zależności od trybu studiów.

Tryb studiów	ocena ogólna lektoratu		
	2009/2010	2010/2011	2011/2012
niestacjonarne wieczorowe	3,80	3,88	3,97
niestacjonarne zaoczne	3,92	3,97	4,06
stacjonarne	3,86	4,04	4,13

Tabela 10. Ocena ogólna LEKTORATÓW w zależności od rodzaju studiów.

Rodzaj studiów	ocena ogólna lektoratu		
	2009/2010	2010/2011	2011/2012
1 stopień - inżynierskie	3,86	4,00	4,09
1 stopień - licencjackie	3,91	4,01	4,09
jednolite magisterskie	3,92	3,99	4,14

36/48

Tabela 11. Średni wynik zaliczenia semestru lektoratu danego języka na określonym poziomie.

Lp.	Poziom lektoratu	Średni wynik zaliczenia semestru lektoratu przez studentów				
		j. ang.	j. niem.	j. franc.	j. ros.	j. łac.
1	A1	-	3,67	3,59	3,49	-
2	A2	3,68	3,65	3,67	3,55	-
3	B1	3,84	3,63	4,00	3,53	-
4	B2	4,04	-	-	-	-
5	C1	4,33	-	-	-	-
6	C2	4,34	-	-	-	-
7	A1	-	-	-	-	3,80
	Średnia	3,96	3,66	3,62	3,53	3,80

37/48

Tabela 12. Średnia ocena lektoratu – poziom i język lektoratu.

Lp.	Poziom lektoratu	j. ang.	j. niem.	j. franc.	j. ros.	j. łac.
1	A1	-	4,19	3,91	3,90	-
2	A2	3,79	3,96	3,82	3,74	-
3	B1	4,20	4,14	4,23	3,90	-
4	B2	4,26	-	-	-	-
5	C1	4,19	-	-	-	-
6	C2	4,49	-	-	-	-
7	A1	-	-	-	-	3,99
	Średnia	4,19	4,12	3,90	3,87	3,99
	Zakres ocen	3,64 – 4,69	3,52 - 4,39	3,15 - 4,54	3,38 - 4,28	-

38/48

Ocena jakości kształcenia

Jakość kształcenia –

ciągły proces usprawniania
(oceny, kontroli, prowadzenia i ulepszania)
systemu kształcenia dla uzyskania absolwenta
optymalnie przygotowanego
do potrzeb rynku pracy

39/48

Ocena jakości kształcenia

Jakość kształcenia – mierniki, cele:

- * wyjątkowość lub doskonałość,
- * perfekcja, zgodność, sprawność w osiągnięciu celu,
- * wartość finansowa,
- * umiejętność dostosowania się do zmian i potrzeb
- * satysfakcja studenta

40/48

Absolwent przyszłości

- „Zawody przyszłości” - ???
- O szerokich horyzontach
- Myślący logicznie, inteligentny
- Potrafiący sprostać nowym wyzwaniom
- Rozwiązujący problemy
- O umiejętności pracy zespołowej
- O ”umiejętności nabywania umiejętności”
- Etyczny, społecznie odpowiedzialny

41/48

Motto

„Utylitarne umiejętności
ułatwiają otrzymanie pierwszej pracy,
ale utrudniają dalszy awans”

„Należy uważać, aby wdrażanie kolejnych standardów
nie zmieniło naszych Uczelni w brojlernie.”

(R. Galar)

42/48

Otoczenie Uczelni a jakość kształcenia

1. Kształcenie a rynek pracy
2. Kształcimy pracobiorcę czy pracodawcę
3. Podejście specjalistyczne czy interdyscyplinarne
4. Przedsiębiorczość i innowacyjność
5. Rola praktyków w kształtowaniu programów
6. Miejsce praktyk krajowych i zagranicznych
7. Rola staży praktycznych kadry Uczelni

43/48

Uczelnia i nauczyciele a jakość kształcenia

1. Elastyczne programy studiów
2. Aktualność treści i form nauczania
3. Ograniczenie zajęć „encyklopedycznych”
4. Studia o charakterze problemowym
5. „Blokowa” organizacja zajęć z przedmiotów projektowych
6. Kształcenie specjalistyczne czy interdyscyplinarne
7. Rola praktyk krajowych i zagranicznych

44/48

Uczelnia i nauczyciele a jakość kształcenia

1. Zaangażowanie kadry w studenckie życie akademickie (DS., Koła Naukowe, Samorząd, Agendy Studenckie)
2. Nauczyciel jako łącznik z praktyką
3. Wspieranie inkubatorów przedsiębiorczości
4. Wykorzystanie wzorców własnych i obcych
5. Aktywność i doświadczenia w gremiach poza Uczelnią
6. Promowanie osiągnięć studentów Uczelni

45/48

Uczelnia i nauczyciele a jakość kształcenia

1. Wsparcie w kształtowaniu ścieżek awansu zawodowego
2. Wzorce postaw etycznych, uczciwość, słowność, solidność, aktywność, punktualność
3. Otwartość i dostępność dla studentów
4. Odpowiedzialność kadry za poziom zawodowy i etyczny absolwenta
5. Partnerstwo w relacji nauczyciel - student

46/48

Prace w Uczelni nad jakością kształcenia (formalne i merytoryczne)

Uchwała Senatu SGGW z dnia 26.10.2009r.

„W sprawie wprowadzenia Systemu Zapewnienia
i Doskonalenia Jakości Kształcenia w SGGW”

Projekt: „Podnoszenie jakości zarządzania zasobami
SGGW”

Pełnomocnik Rektora ds. Jakości Kształcenia
(„Księga Dokumentacji”) - raport – marzec 2013r.

47/48

*Jednym z fundamentów naszego
działania powinien być etos
pracownika i etos całej uczelni*

Dziękuję za uwagę

48/48